



Honduras: Desempeño Económico Reciente

Jose Antonio Cordero

Noviembre 2009

Center for Economic and Policy Research
1611 Connecticut Avenue, NW, Suite 400
Washington, D.C. 20009
202-293-5380
www.cepr.net

Contenido

Resumen ejecutivo	2
Introducción	4
Información general: algunos indicadores macroeconómicos	5
Producción y crecimiento.....	6
Estabilidad de precios	9
Políticas monetarias y fiscales	10
Sector externo	12
Pobreza, conflicto social y político y la necesidad de reformas	16
Reforma del Salario Mínimo	18
Otras Reformas.....	20
Situación Actual.....	21
Conclusión	22
Referencias	23

Sobre los autores

Jose Antonio Cordero es economista titular del Centro de Investigación Económica y de Políticas (*Center for Economic and Policy Research*) en Washington, D.C., EE.UU.

Reconocimientos

El autor le agradece a Jake Johnston por su asistencia en la investigación, y a Mark Weisbrot y Rebecca Ray por sus comentarios y ayuda.

Resumen ejecutivo

Honduras es el tercer país más pobre de América Latina, adelante solamente de Nicaragua y Guyana. Ha tenido una larga historia de agitación política y económica, la cual finalmente estabilizada hacia el final de los años 1980s. Este ciclo de relativa estabilidad finalizó con el golpe de estado que sacó del poder al Presidente Manuel Zelaya el 28 de junio de 2009. La presente inestabilidad ha empeorado la contracción económica, y también ha evitado la adopción de las medidas requeridas para contrarrestar el efecto de la recesión global sobre la economía hondureña.

A pesar de varios esfuerzos para promover el desarrollo económico, los cambios más importantes en cuanto a la inserción del país en la economía global se dieron solamente después de la creación del sistema de Zonas Industriales para el Procesamiento de Exportaciones en 1987. Este sistema, junto con una fuerza laboral de muy bajo costo, y vínculos políticos cercanos con los Estados Unidos de América, hicieron de Honduras un sitio de gran atractivo para la ubicación de plantas productivas por parte de las empresas multinacionales, especialmente en el campo de los textiles. El empleo dentro de las zonas industriales de procesamiento de (ZIP) y las zonas libres (ZL) creció más de un 40 por ciento por año entre 1990 y 1996. Para el año 2005 el sector de maquila representaba cerca de un 65 por ciento del total de las exportaciones.

Sin embargo, a pesar de contar con los salarios más bajos de América Central, el sector de maquila de Honduras ha enfrentado en los últimos años dificultades para competir con productores de Asia, los cuales disponen de salarios aún menores que los hondureños. Como resultado, la participación de las exportaciones de maquila en el total ha caído significativamente en años recientes, y Honduras ha sido incapaz de avanzar hacia niveles superiores en la cadena del valor.

La economía, a pesar de lo anterior, se desempeñó bien durante la administración Zelaya, la cual se inició en enero de 2006. El Producto Interno Bruto (PIB) creció 6.6 por ciento en 2006 y 6.3 por ciento en 2007; la expansión se desaceleró en 2008 debido a la recesión mundial, pero aún así el crecimiento alcanzó 4 por ciento en ese año. La pobreza se redujo en forma significativa en los primeros dos años (para los cuales existe información), desde 65.8 por ciento de los hogares en 2005 hasta 60.2 por ciento en 2007. La desigualdad también cayó: de 2005 a 2006 la porción del ingreso recibido por los deciles inferiores (los más pobres) creció de 2.1 a 2.5, y el porcentaje recibido por el segmento más rico cayó, de cerca de 47 por ciento en 2005 a 42.4 por ciento en 2006.

La inflación se mantuvo bajo control, alcanzó su máximo de 10.8 por ciento en 2008, pero este resultado se vio afectado por el gran salto en los precios de importación de los productos primarios. Esta cifra pronto se reduciría: la inflación en setiembre pasado, con respecto a setiembre del año anterior fue de solamente 3.1 por ciento. El déficit de la cuenta corriente también llegó a niveles elevados en 2007 y 2008, alcanzando el máximo de -11.7 por ciento del PIB en 2008; sin embargo, este nivel entró en territorio positivo en 2009 al caer los precios de las importaciones y la demanda de importaciones. El gobierno de Zelaya pudo mantener un nivel adecuado de reservas y un tipo de cambio estable. El gobierno

también utilizó política monetaria expansiva, en forma de una reducción del encaje legal, con el fin de mitigar la contracción del crédito que afectó a Honduras en 2008.

El gobierno también decretó un aumento del 60 por ciento en el salario mínimo, el cual generó una considerable oposición por parte de los empleadores. A pesar de los esfuerzos de estos últimos, la Corte Suprema de Justicia mantuvo el incremento salarial, en parte basada en el hecho de que, con el incremento, el salario mínimo no cubría la canasta de consumo básico en zonas rurales o urbanas. Investigación previa también ha mostrado que incrementos en el salario mínimo en Honduras tienen una importante participación en la reducción de la pobreza y la pobreza extrema. El gobierno también incrementó significativamente el acceso a la educación para aproximadamente 450.000 niños por medio de la eliminación de cuotas de contribución a las escuelas, e implementó un aumento de más de un 25 por ciento en la cantidad de niños que reciben almuerzos escolares gratis.

La economía sigue siendo afectada por la recesión mundial en 2009, y es particularmente vulnerable debido a su alta dependencia de las remesas del exterior, las cuales alcanzaron su máximo nivel de 21 por ciento del PIB en 2006. Los cuatro meses de inestabilidad desde el golpe de estado se han combinado con estos *shocks* externos para afectar negativamente el desempeño económico.

Del 2 de julio al 3 de noviembre, las reservas internacionales en el banco central han caído \$444,6 millones, o 18,4 por ciento. El nivel presente de \$1,98 miles de millones representa aproximadamente 3,2 meses de importaciones, lo cual se encuentra en el margen de suficiencia. Actualmente Honduras tiene acceso a \$163,9 millones en reservas a través del Fondo Monetario Internacional (FMI), dentro de una asignación especial de Derechos Especiales de Giro (DEG) decretada este año y hecha extensiva a todos los países miembros. Sin embargo, debido a que el gobierno de facto no ha sido reconocido internacionalmente, el acceso a las reservas ha sido denegado por el FMI.

Para el sector turismo, que creció a un rápido 9 por ciento el año anterior, se espera una contracción este año debido a la recesión en los Estados Unidos y en el resto del mundo.

Algunos de los impactos de la presente crisis son difíciles de cuantificar, pero definitivamente son significativos. Jesús Canahuati, vicepresidente del Consejo Comercial de América Latina estima que el “toque de queda” impuesto por el régimen de facto cuesta a la economía \$50 millones por día.

De enero a agosto el Índice Mensual de Actividad Económica (IMAE) ha caído un 3,4 por ciento, comparado con un crecimiento del 2.4 por ciento en 2008.

Recientemente, en junio anterior, Consenso Económico había pronosticado un crecimiento del 0,7 por ciento para 2009; para setiembre este pronóstico había sido reducido a -2.6 por ciento; parte de esto indudablemente refleja el impacto de la crisis.

Introducción

Desde los inicios del siglo XX y hasta la primera parte de la década de 1980, Honduras tuvo una larga historia de inestabilidad política y económica. Durante los primeros años de este período, y hasta el final de la primera mitad del siglo, las exportaciones se centraron mayoritariamente en el banano. A partir de los años 1950 se dieron intentos de promover la diversificación, con lo que el café y otros productos agrícolas adquirieron mucha mayor importancia; para 1960, la participación del banano había caído a un 45% del total exportado.¹ Poco tiempo después, y como resultado de la creación del Mercado Común Centroamericano (MCCA), algunos productos industriales fueron exportados a otros países de Centro América. Sin embargo, las actividades de fabricación cayeron drásticamente después de la guerra con El Salvador en 1969, y la decisión de Honduras de separarse del MCCA.

La primera elección después de casi una década de régimen militar fue en noviembre de 1981, El ganador, Roberto Suazo Córdoba, asumió la presidencia en enero de 1982. A partir de entonces, procesos electorales legales y legítimos existieron cada cuatro años, sin interrupción. Este ciclo de estabilidad política terminó el pasado 28 de junio, cuando el Presidente Manuel Zelaya fue depuesto por las fuerzas armadas.

A pesar de varios esfuerzos de promover el desarrollo económico, los cambios más importantes en la inserción del país en la economía global llegaron solamente después de la creación del sistema de Zonas Francas Industriales en 1987. Esto, tanto como una mano de obra muy barata y una relación cercana con los Estados Unidos, convirtió a Honduras en un sitio atractivo para que las empresas multinacionales ubicaran sus centros de producción, especialmente de textiles.² El empleo dentro de las Zonas Industriales de Procesamiento de Exportaciones (ZIP) y Zonas Libres (ZL) creció más de 40 por ciento por año de 1990 a 1996.^{3, 4}

La transformación de la estructura de producción, y la integración con el resto de la economía internacional, no obstante, no ha representado un cambio significativo para la sociedad Hondureña, y el país ha permanecido siendo uno de los más pobres de Latinoamérica.

1 Merrill 1995.

2 Las industrias para el procesamiento de exportaciones (lo que se conoce como el sector de maquilas) pueden operar bajo dos leyes alternativas: la Ley de Zona Libre (ZL) y la Ley de las Zonas Industriales para el Procesamiento de Exportaciones (ZIP). Las ZL, por un lado permite que áreas enteras (como municipalidades) sean convertidas en zonas libres que son manejadas por el gobierno. Las ZIP, por otro lado, son parques industriales desarrollados por empresas privadas. Ambos sistemas disfrutaban de varios incentivos que incluyen exención de impuestos de ingresos y de aduanas, libertad total para utilizar reservas de divisas, así como el uso de formularios legales y administrativos simplificados. Puede encontrar más detalles sobre ZL y ZIP en Jenkins, Esquivel y Larraín (1998, p. 21-22).

3 Ver Jenkins, Esquivel and Larraín (1998, p. 27-28).

4 El crecimiento del sistema de zonas de exportación durante la década de 1990 fue un fenómeno generalizado en Centro América; de acuerdo a un reporte del OIT, Centroamérica tenía 922 mil trabajadores en los sistemas de ZIP y ZL en 2006 (Singa Boyenge, 2007; p. 12 y 13).

El propósito de este reporte es brindar una visión general de las principales características de la economía hondureña en los últimos años. La información disponible en el momento en que este documento fue escrito permite examinar los primeros dos años de la administración Zelaya (cuando existe la información, un tercer año se agrega) y hacer comparaciones con años previos.

Información general: algunos indicadores macroeconómicos

Como ha sido notado, Honduras es, bajo diversos estándares, un país pobre. Sin embargo, la estructura de producción ya no se centra en pocos cultivos agrícolas, o en la extracción de minerales; las exportaciones han crecido y multinacionales extranjeras ahora se sitúan en varias zonas dentro del territorio nacional. Las actividades de las zonas de exportación suministran numerosas oportunidades de empleo y, con las remesas procedentes de hondureños viviendo en el extranjero, generan importantes cantidades de dólares, muy necesarios para el funcionamiento de la economía. Aun así, en 2007, Honduras ocupaba el puesto número 112 de 182 países en la clasificación de Desarrollo Humano publicada por el Programa de la Naciones Unidas para el Desarrollo (PNUD).⁵

De acuerdo al Banco Mundial, Honduras, con un ingreso per cápita de \$3.870 dólares es el tercer país más pobre de América Latina (solamente antes de Guyana y Nicaragua, con \$2.510 y \$2.620, respectivamente).⁶ Programas de ajuste estructural firmados con el Banco Mundial entre los años 1980 y 1990 incluían condiciones estrictas que fueron difíciles de alcanzar.⁷ Como en otros países, todo el proceso estuvo atado a la estabilización macroeconómica, que involucraba reducciones en el déficit fiscal y una política monetaria restrictiva, las cuales generaron desempleo e incertidumbre en el sector de negocios.⁸

5 En comparación, Guatemala, Nicaragua y El Salvador estaban en los puestos 122, 124, y 106 respectivamente. Vea United Nations Development Program (2009), Statistical Annex, Table H.

6 Se refiere al Ingreso Bruto Nacional, PPP, precios actuales internacionales. Vea World Bank (2009).

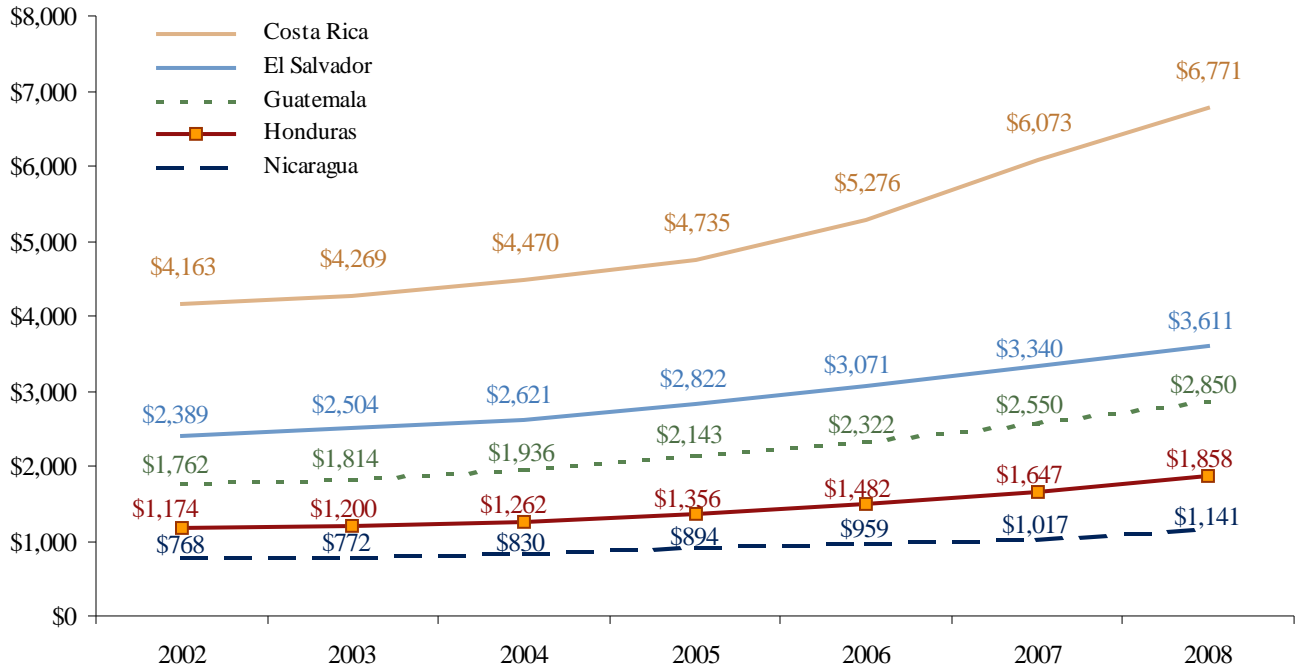
7 El primer programa de reformas económicas estructurales fue firmado por el Presidente José Azcona, en 1998. El programa también fue apoyado por el Fondo Monetario Internacional y USAID, pero no comenzó hasta que Rafael Callejas fue Presidente en 1990. Otros programas fueron firmados e implementados con varias instituciones después de eso, pero normalmente con condiciones que eran difíciles de lograr. Los Programas de reforma económica estructural que firmó Honduras normalmente requerían privatizaciones, devaluación, la promoción de exportaciones y un incremento en el precio de servicios públicos. Vea Bull (2005).

8 Schulz y Sundloff-Schulz (1994).

Producción y crecimiento

Honduras tiene la segunda economía más pequeña de América Central. Como se puede ver en la **Figura 1**, en términos de ingreso per cápita, Honduras se encuentra más adelante que Nicaragua, pero detrás de los otros tres países de la región. Es importante notar, que durante los tres años que resultan del periodo de Zelaya, el PIB creció continuamente, y con mayor margen que durante la administración previa.

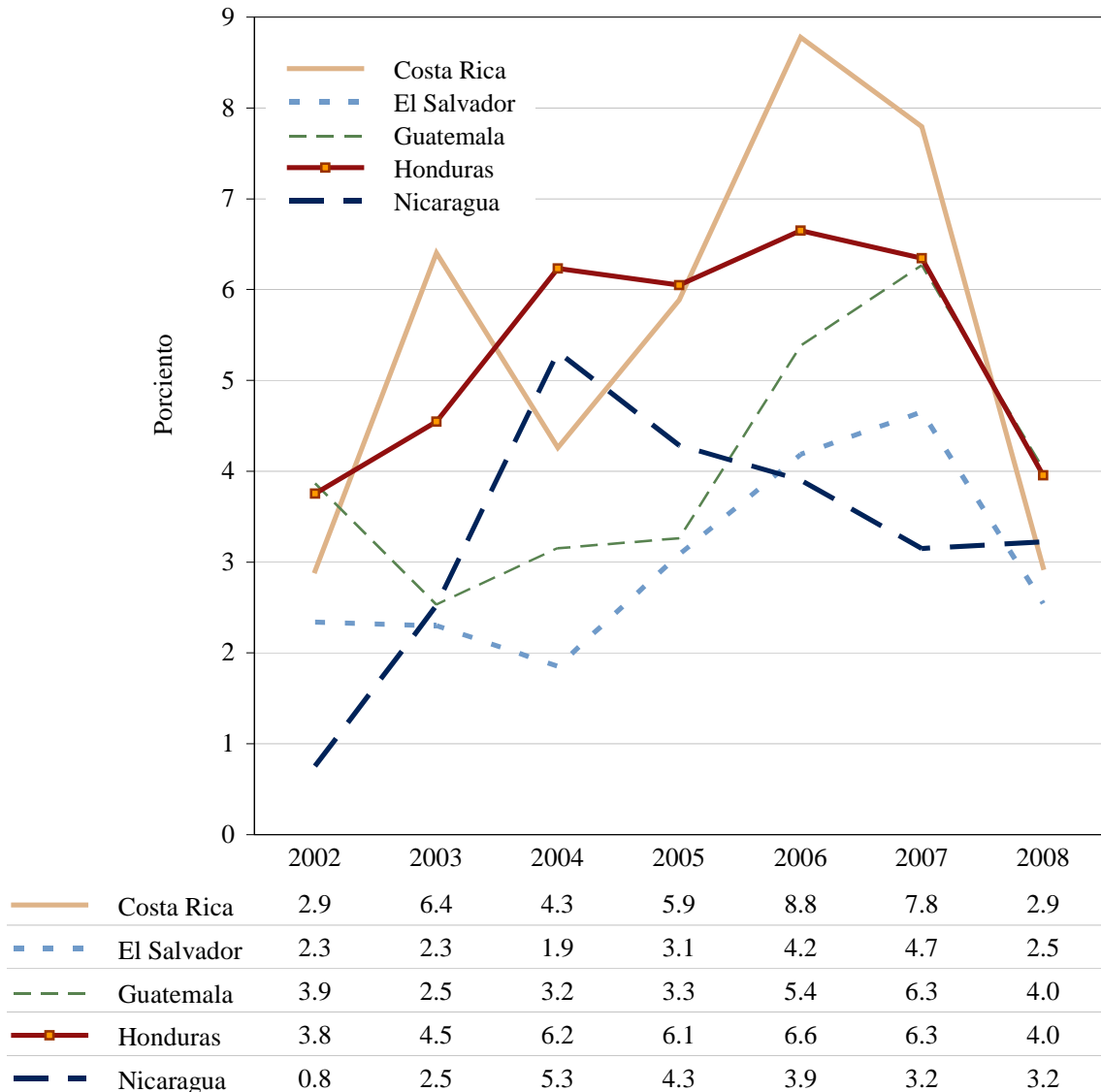
FIGURA 1
AMÉRICA CENTRAL: PIB PER CÁPITA (Dólares corrientes)



Fuente: Consejo Monetario Centroamericano (2009a, 2009b).

En la **Figura 2** se puede ver que el PIB real crece más del 6 por ciento por año desde 2004 a 2007. Durante el 2006 y 2007 las tasas de crecimiento del PIB fueron más altas de lo que habían sido durante los cuatro años anteriores, con Honduras delante de todos los países menos Costa Rica. En 2008 la expansión desaceleró, pero aun así el rendimiento creció 4 por ciento, en términos reales, la cual fue la tasa más alta de la región. Como ya sabemos, la segunda mitad de año 2008 fue particularmente desfavorable a las exportaciones de los países en desarrollo, cuando la economía mundial entró en la peor recesión en más de 60 años.

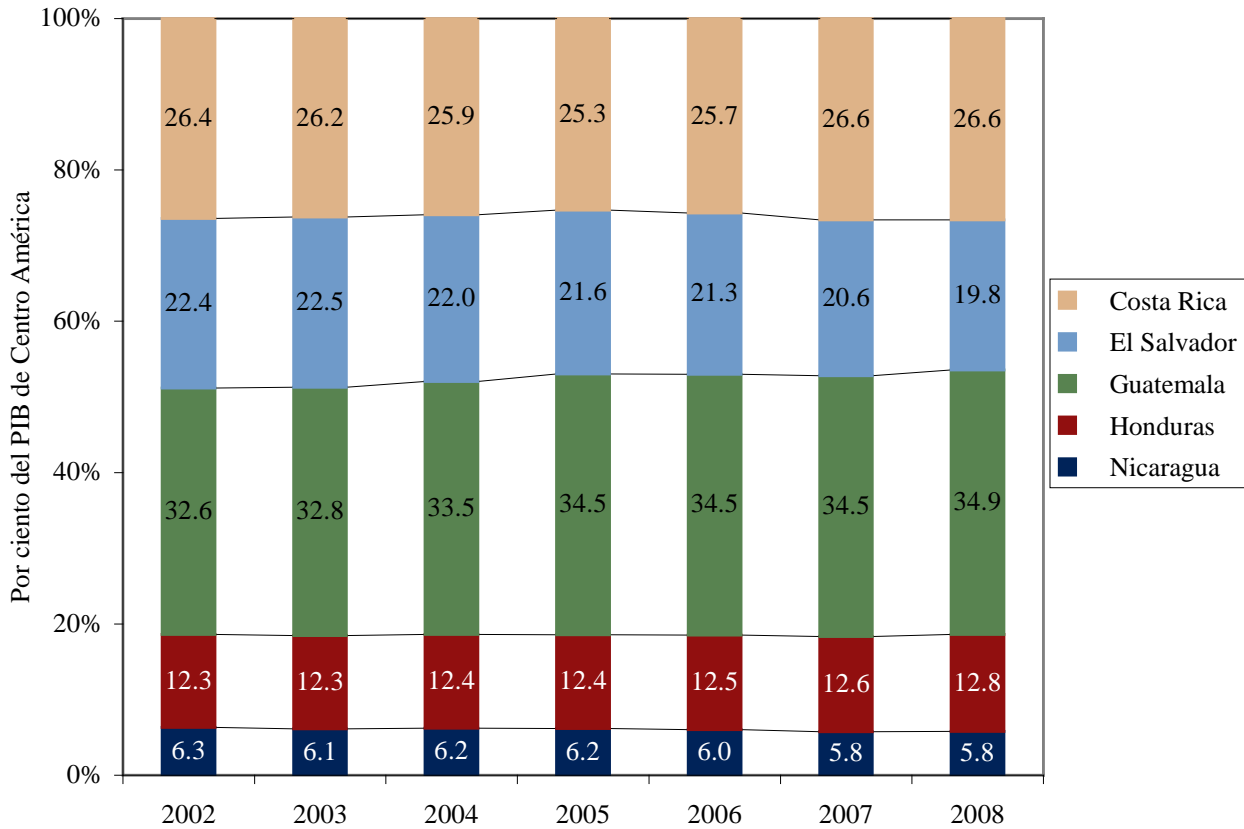
FIGURA 2
Centroamérica: Tasas de Crecimiento del PIB real



Fuente: Consejo Monetario Centroamericano (2009b).

La **Figura 3** muestra cómo la participación de Honduras en el PIB de la región se mantiene pequeña, pero con un leve crecimiento de 2006 a 2008. Estas ganancias resultan del crecimiento de la producción.

FIGURA 3
Centroamérica: Participación de Cada País en el PIB Regional (en porcentaje)

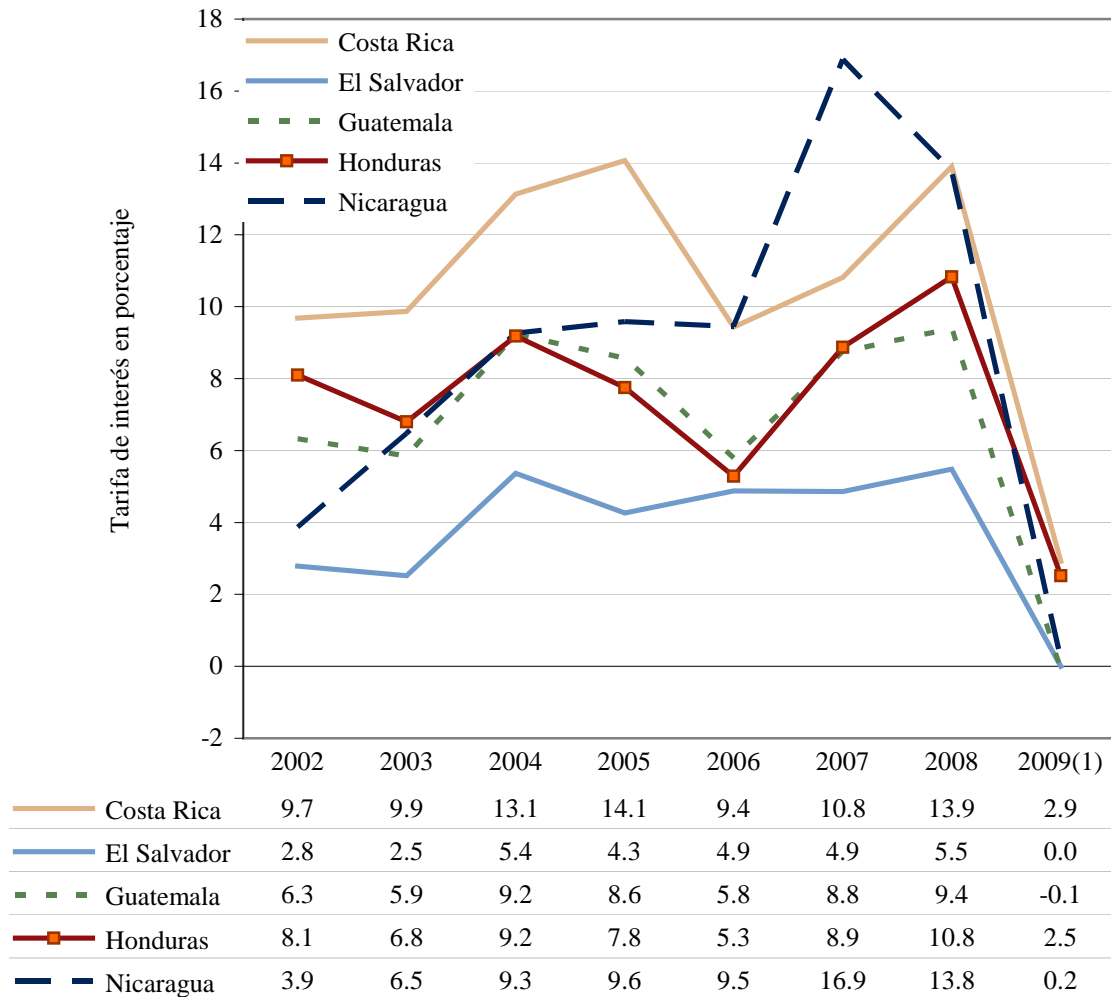


Fuente: Consejo Monetario Centroamericano (2009b).

Estabilidad de precios

Después de un período de relativa estabilidad de 2002 a 2006, la inflación aumentó nuevamente en 2007, y alcanzó el 10.8 por ciento en 2008 (ver la **Figura 4**). Al igual que en otros países pequeños y abiertos, los productos primarios y el petróleo estuvieron entre los determinantes más importantes de la inflación en 2008. Una comparación con vecinos de Centro América muestra que, en 2006, Honduras tenía la segunda tasa de inflación más baja de la región, después de El Salvador (que opera dentro de una economía dolarizada); una situación similar ocurrió en 2007. En 2008 los precios subieron pero, como ya fue explicado, esto fue causado mayoritariamente por los precios internacionales de los productos primarios.⁹ Como era esperado, los precios han crecido a un paso mucho más lento durante 2009; la tasa de inflación en setiembre anterior alcanzó solamente un 3.1 por ciento.¹⁰

FIGURA 4
Centroamérica: Tasas de Inflación



¹ Se refiere a la tasa de inflación entre diciembre 2008 y setiembre 2009.

Fuente: Consejo Monetario Centroamericano (2009b).

⁹ Consejo Monetario Centroamericano (2009b).

¹⁰ Fuente: Consejo Monetario Centroamericano (2009b).

Políticas monetarias y fiscales

Varias características de la política macroeconómica Hondureña están resumidas en el cuadro 1. La administración Zelaya redujo el déficit fiscal, como porcentaje del PIB, de 3,35 en 2005 a 2,34 en 2008. En 2006 y 2007 el déficit se mantuvo a 1,12 y 2,9 por ciento del PIB, respectivamente. También vale la pena destacar la importante reducción de la deuda pública, como porcentaje del PIB, de casi 45 por ciento en 2005 a 17,4 por ciento en 2007 y 2008.

Del lado de la política monetaria, el cuadro 1 muestra cómo una importante reducción de la tasa de interés para préstamos al sector privado¹¹ (de 18,5 en diciembre del 2005 a un poco menos que 16,5 por ciento en 2007), incentivó un vigoroso crecimiento de crédito en el sector privado, en términos reales, lo que contribuyó a una reducción importante en la tasa abierta de desempleo en el sector urbano, que bajó de 6,5 por ciento en 2005 a 4,9, y 4,0 por ciento en 2006 y 2007, respectivamente.

Dos elementos, sin embargo, combinaron para prevenir la continuación de esta tendencia. Primero, presiones inflacionarias procedentes del resto del mundo crearon un crecimiento en los precios, que el banco central trató de controlar por medio de aumentos en la tasa de interés de política (del 6 por ciento al final de 2006 a 7,75 en diciembre del 2007); estas políticas pusieron presión sobre la de interés para préstamos al sector privado, que subió de 16,5 por ciento en 2007 a 20,0 por ciento en 2008.

Un segundo elemento que impidió la continuación de crecimiento en Honduras fue la combinación de crisis financiera internacional y recesión mundial, que llevó a una escasez en financiamiento internacional que también contribuyó a un incremento en la tasa de interés para préstamos. De acuerdo al CEPAL, las instituciones financieras Hondureñas se mantuvieron sólidas, y fueron menos expuestas al contagio de la crisis internacional. Sin embargo, bancos del extranjero operando en Honduras fueron aconsejados por sus oficinas centrales a mantener niveles más altos de liquidez, reduciendo en esa forma la disponibilidad de crédito.¹²

La situación internacional solamente permitió un incremento limitado en créditos durante el 2008. (0,55 por ciento en términos reales, según se puede ver en el cuadro 1). La respuesta del gobierno a la contracción del crédito en ese año fue reducir el requisito de la reserva legal de 12 por ciento a 10 por ciento, liberando de esa manera casi \$95 millones para el uso por el sistema bancario en operaciones de crédito.¹³ El encaje legal fue posteriormente reducido a cero para las solicitudes de crédito en los que por lo menos un 60 por ciento de los recursos para préstamos iría a actividades productivas.¹⁴ El gobierno también presentó solicitudes para financiamiento a varias fuentes externas, incluyendo el gobierno de Venezuela (\$30 millones para asignarle al Banco Nacional de Desarrollo Agropecuario-BANADESA), y \$100 millones de dólares a través de la Alternativa Bolivariana para

11 Información sobre la tasa de interés para préstamos se refiere a un promedio ponderado de las tasas anuales que cobran los bancos comerciales por sus préstamos.

12 Los bancos extranjeros que operaban en Honduras hacia mediados de 2008 concentraban un 20 por ciento del total de los activos del sistema bancario hondureño. Ver CEPAL 2008, 113.

13 CEPAL 2008, 113.

14 Ver Consejo Monetario Centroamericano 2008, 44.

Latinoamérica y el Caribe (ALBA).¹⁵ El sector privado de Honduras reaccionó favorablemente a estas políticas, que tenían el objetivo de mitigar el impacto de la recesión global en la economía local.¹⁶

CUADRO 1
Honduras: Indicadores Macroeconómicos Seleccionados
(Información en porcentaje a excepción de que se indique otra cosa)

Indicador	Año					
	Dec 2003	Dec 2004	Dec 2005	Dec 2006	Dec 2007	Dec 2008
Crecimiento real del crédito	4.06	-0.04	9.82	21.58	31.78	0.55
Tasa de interés nominal para préstamos	20.24	19.45	18.36	16.6	16.46	20.04
Tasa de interés de política monetaria	na	na	7	6	7.5	7.75
Tasa de desempleo abierto, sector urbano ²	7.60	8.00	6.50	4.90	4.00	na
Resultado presupuesto del gobierno (% de PIB) ¹	-5.67	-3.40	-3.35	-1.12	-2.90	-2.34
Deuda pública (% de PIB) ²	na	59.60	44.70	28.90	17.40	17.40
Tipo de cambio nominal	17.93	18.81	19.03	19.03	19.03	19.03
Reservas internacionales netas (millones US\$) ¹	1282.48	1800.70	2162.81	2613.68	2514.31	2460.00
Términos internacional intercambio ³	88.00	87.20	87.20	83.50	81.60	79.40

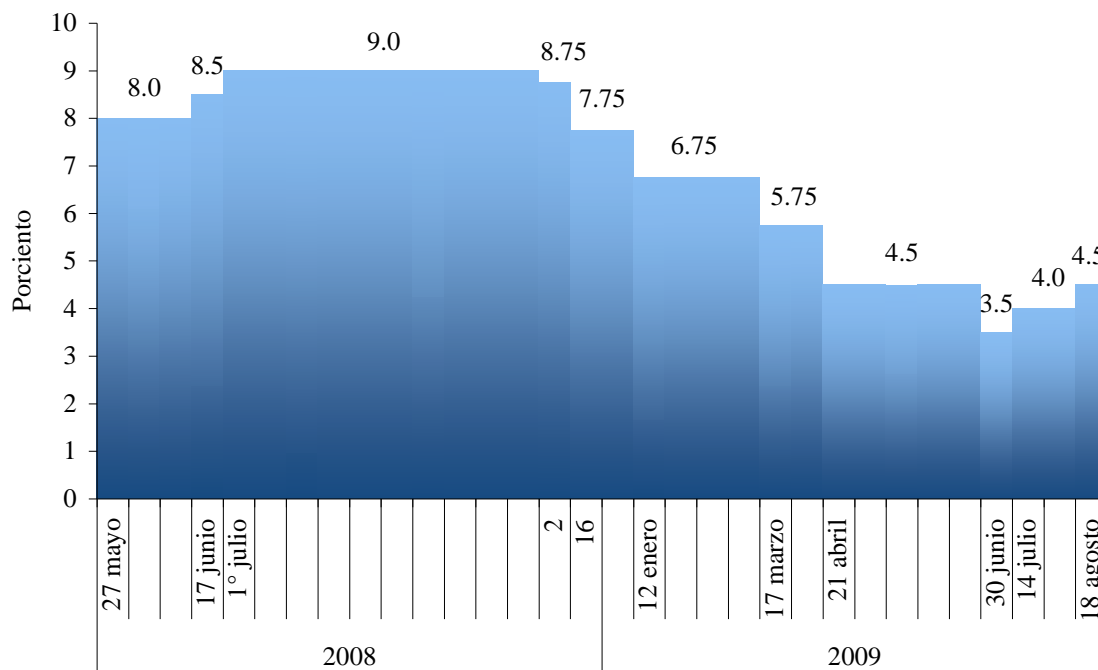
¹ Información de Consejo Monetario Centroamericano.

² Información de CEPAL (2009).

³ Base year 2000=100. Data from United Nations ECLA, Online Data Base.

Source: Banco Central de Honduras

FIGURA 5
Honduras: Tasa de Interés de Política (en porcentaje)



15 CEPAL 2008, 114.

16 La Prensa 2008.

Durante 2009, las políticas mencionadas anteriormente como medidas para enfrentar la recesión global fueron complementadas por reducciones en la tasa de interés de política monetaria, la cual se redujo de 7,7 en diciembre del 2008 a 3,5 por ciento en junio de 2009 (ver **Figura 5**). Cuando la tasa subió el 14 de julio, Zelaya y su gabinete ya no estaban en el poder, y las decisiones las estaban tomando los miembros del gobierno de facto.

Regresando al **Cuadro 1**, se puede ver que las reservas internacionales netas se mantuvieron en niveles razonables, como se explicará en más detalle en la próxima sección. El fuerte deterioro de los términos del intercambio no afectó el nivel de reservas, en parte como resultado de las remesas del exterior y el sólido desempeño de las exportaciones de mercancías. La situación general en el sector externo hondureño permitió que la tasa de cambio nominal se mantuviera a 19,03 lempiras por dólar.

Sector externo

El total de las exportaciones creció 8,7 por ciento, comparado a porcentajes menores en 2007 y 2006 (6,21 y 4,12 respectivamente). Como se describe en el cuadro 2, la expansión se explica mayoritariamente por el desempeño de las exportaciones de mercancías, que subieron más de 20 por ciento en 2008, una recuperación importante de resultados más débiles en 2006 y 2007. Este crecimiento se explica, en parte, por el café, banano y aceite de palma, los cuales contribuyen en conjunto un 20 por ciento de la categoría de mercadería (ver el **Cuadro 3**).

CUADRO 2

Honduras: Tasa de Crecimiento de las Exportaciones Totales (en porcentaje)

Producto/sector	Año				
	2004	2005p	2006p	2007p	2008p
Exportaciones de mercancías	21.60	16.75	10.23	8.73	20.38
Café	44.34	32.16	16.24	21.29	20.66
Banano	56.64	24.69	-7.30	19.94	32.58
Aceite de palma	6.91	-5.12	32.89	47.68	66.05
Camarón cultivado	9.28	-3.33	25.62	-2.96	-32.01
Puros	20.01	5.51	-0.38	9.74	9.26
Plástico y manufacturas de plástico	137.24	18.32	33.43	-14.47	29.58
Tilapia	42.30	74.89	17.34	14.45	118.28
Textiles	143.28	226.92	-25.83	36.70	-8.54
Jabón y detergente	56.25	-20.30	7.97	-9.27	25.78
Otros productos	3.97	10.28	10.85	-0.97	21.72
Bienes para la transformación (BPT)	20.85	9.06	0.56	4.61	0.95
Total mercancías + BPT	21.11	11.76	4.12	6.21	8.69

p: Preliminar

Fuente: Banco Central de Honduras.

Los resultados sólidos en el comercio de mercancías en 2008 fueron acompañados un escaso crecimiento de poco menos de 1 por ciento en la llamada categoría de “bienes para transformación”, también conocido como “el sector maquila”¹⁷. El cuadro 2 muestra que el desempeño de este sector ha sido bastante irregular durante los últimos dos años, lo cual es

17 Los “bienes para la transformación” se producen dentro de las zonas de exportación o ZIP, según se explicó en la nota 2 anterior.

desafortunado, ya que representó casi 56 por ciento de las exportaciones totales durante 2008.

CUADRO 3

Honduras: Composición Exportaciones de Mercancías y Bienes para Transformación (Porcentaje)

Producto	2003	2004	2005(p)	2006(p)	2007(p)	2008(p)
Café	5.22	6.22	7.36	8.21	9.38	10.41
Banano	3.62	4.69	5.23	4.66	5.26	6.41
Aceite de palma	1.51	1.33	1.13	1.44	2.01	3.06
Camarón cultivado	3.20	2.89	2.50	3.02	2.76	1.72
Puros y cigarillos	1.61	1.60	1.51	1.45	1.49	1.50
Plástico y manufacturas de plástico	0.57	1.11	1.18	1.51	1.22	1.45
Tilapia	0.45	0.53	0.83	0.94	1.01	1.10
Textiles	0.19	0.39	1.14	0.81	1.05	0.88
Jabón y detergente	0.93	1.20	0.85	0.89	0.76	0.88
Otros productos	17.71	15.21	15.00	15.97	14.89	16.68
Bienes para transformación (BPT) ¹	64.97	64.83	63.26	61.10	60.18	55.90
Total	100.00	100.00	100.00	100.00	100.00	100.00

¹ Se refiere a sector conocido comúnmente como *maquila*.

p: Preliminar

Fuente: Banco Central de Honduras

El peso relativo de los bienes para transformación (BPT) ha caído a ritmo constante desde 2003, como se ve en el cuadro 4. Resulta interesante que los bajos salarios de Honduras (que se mantuvieron por muchos años los más bajos de Centro América), y la participación en el tratado de libre comercio, CAFTA-DR,¹⁸ no han prevenido este decrecimiento. Esto no debería ser una gran sorpresa, ya que casi 87 por ciento de las exportaciones en el sector BPT son generadas por los textiles y los materiales de textiles (ver Cuadro 4), actividades en el que varios países asiáticos tienen una ventaja sobre la competencia como consecuencia de tener sueldos más bajos. Desafortunadamente, la falta de activos específicos de localización, tales como una mano de obra calificada y varias formas de infraestructura social y física hacen difícil que Honduras pueda progresar en la cadena del valor, hacia segmentos que no dependen tanto de salarios bajos y/o en la falta de derechos laborales. El incremento en las actividades relacionadas con maquinaria y equipo, sin embargo, demuestra un intento de moverse hacia otras áreas en el comercio internacional.

Paradójicamente, las actividades dinámicas de exportación dentro de la economía Hondureña son las que están basadas en productos primarios, que son precisamente los que se comportan de una manera menos dinámica dentro de la economía global. De esta manera, queda claro que hay cambios importantes por hacer si este país va a progresar a un nivel más alto de desarrollo económico. Elaboraremos más sobre este argumento en la próxima sección.

18 CAFTA-DR es el Acuerdo de Libre Comercio Centro América y República Dominicana con los Estados Unidos.

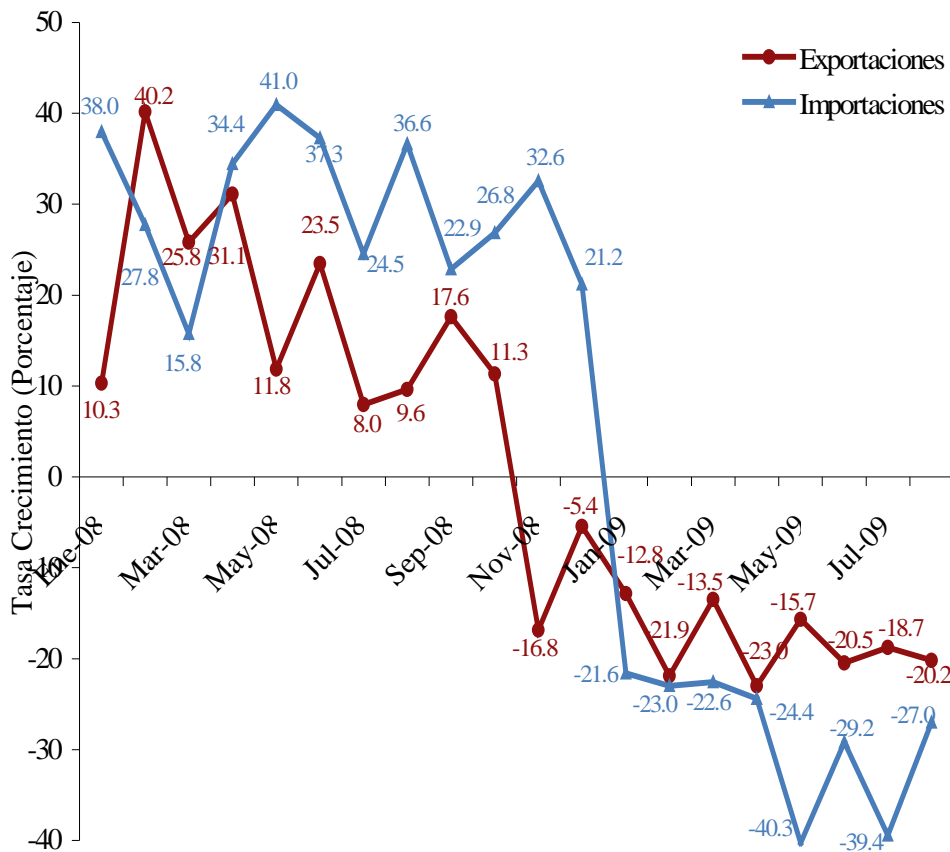
CUADRO 4
Bienes para Transformación¹: Composición de Exportaciones (in Porcentaje)

Sector	2003	2004	2005 (p)	2006 (p)	2007 (p)	2008 (p)
Textiles y materiales textiles	91.3	90.2	85.8	85.0	85.0	86.6
Maquinaria y equipo	6.6	7.1	10.1	13.7	13.4	11.7
Otros equipos y/o materiales	2.0	2.8	4.1	1.3	1.6	1.6
Total	100.0	100.0	100.0	100.0	100.0	100.0

¹ Bienes producidos dentro de Zona Libre o Zona Industrial de Exportación. Tradicionalmente conocidos como *maquila*.
p: Preliminar.

La Figura 6 muestra con más claridad el impacto de la recesión global en las exportaciones de mercadería. Es claro que las ventas a otros países empezaron a caer en noviembre 2008, y han continuado cayendo durante la porción de 2009 para la que hay información disponible. Desafortunadamente, la caída en la demanda para las exportaciones se ha combinado con situaciones políticas inciertas que, claramente, han retrasado la aplicación de políticas contracíclicas.

FIGURA 6
Honduras: Evolución Reciente del Comercio de Mercancías¹
(mensual, tasas de crecimiento con respecto al mismo mes del año anterior)



1/ No incluye sector de bienes para transformación.

Fuente: Sección de Balanza de Pagos, Banco Central de Honduras 2009e.

Los importaciones de mercadería también cayeron en 2009; de hecho, como se puede ver en el cuadro 5, cada uno de las categorías de importaciones sufrió caídas grandes con respecto a 2008. La reducción en el precio del petróleo, y de materiales primas, por un lado, e insumos intermedios, por el otro, contribuyeron a la gran reducción en estas categorías. En contraste, durante agosto de 2008, una situación opuesta, en términos de los precios internacionales, llevó a incrementos substanciales en las facturas de petróleo y de materiales primas.

CUADRO 5

Honduras: Estructura y Evolución de Importaciones ¹ (Enero a Mayo de cada año)

Tipo de importación	Participación en total de importaciones (in percent)		Tasa crecimiento en porcentaje	
	2008	2009	2008	2009
Bienes de consumo	26.89	34.44	22.17	-4.79
Combustible, lubricantes y electricidad	22.05	14.63	63.75	-50.68
<i>Combustibles</i>	21.42	13.93	65.07	-51.67
<i>Lubricantes</i>	0.58	0.70	18.60	-10.12
<i>Electricidad</i>	0.05	0.00	-	-
Materias primas y productos intermedios	26.94	28.24	65.07	-51.67
Materiales de Construcción	3.51	3.61	19.79	-23.60
Bienes de capital	18.34	16.70	29.09	-32.30
Otros	2.26	2.38	5.16	-21.80
Total	100.00	100.00	31.20	-25.66

Nota: Información preliminar para todos los tipos de importación.

¹ Excluye el sector "bienes para transformación".

Fuente: Banco Central de Honduras.

El 22 de diciembre de 2007, Honduras inició su participación como miembro de Petrocaribe, un pacto para la cooperación entre 18 países de Latinoamérica y el Caribe, e incluyendo entre otros a Venezuela, Cuba, Nicaragua, y Guatemala. Obviamente el miembro más importante del pacto es Venezuela, que dispone de cantidades substanciales de petróleo con condiciones de créditos favorables a los países miembros.¹⁹ En el caso de Honduras, inicialmente trascendió que el país compraría entre \$750 y \$800 millones en petróleo de Venezuela (aproximadamente el 40 por ciento de la factura petrolera Hondureña).²⁰ La membresía en Petrocaribe permite que un país pague solamente el 40 por ciento del costo términos monetarios, y el resto en especie (por ejemplo con exportaciones de bienes y servicios), durante un período de 25 años, y un interés de 1 por ciento anual.

Aunque los precios en petróleo cayeron bastante durante la segunda mitad de 2008, durante todo el año hubo niveles más altos de consumo que compensaron los efectos de los menores precios; como resultado, las importaciones de gasolina y lubricantes crecieron más de 63 por ciento durante ese año.

Como se puede esperar del comportamiento de importaciones y exportaciones, el balance en cuenta corriente, como porcentaje del PIB, pasó de -3,73 en 2006, a -9,94 en 2007, y a -13.80 en 2008, como se puede ver en el cuadro 6. La debilidad en las ZIP y ZL no ayudó a la economía Hondureña durante 2006 y 2007, cuando los altos precios de los productos

¹⁹ Para mayor información sobre Petrocaribe, ver <http://www.petrocaribe.org/>.

²⁰ Ver *La Nación* 2008a.

primarios elevaron la factura de importaciones. Y durante 2008, la recesión en la economía global posiblemente desestimuló inversiones y producción en el sector de maquilas.

Las remesas de otros países se han convertido en una gran parte del PIB, alcanzando su punto más alto de 21,3 por ciento en 2006. En años recientes las remesas han jugado un papel más importante en el abastecimiento de divisas para la economía. Esta previsto que estos caerán durante 2009, pero se espera que no hasta el punto de que esto cause un desequilibrio importante en la balanza de pagos.²¹ De acuerdo a una encuesta en 2007, las remesas representan un promedio de 9.5 por ciento del ingreso de una familia.²²

La en el balance de la cuenta de capital y financiera, y en inversiones extranjeras directas, muestran claramente la situación económica internacional: condiciones financieras más estrictas para fondos extranjeros, y niveles más bajos de inversiones por parte de las multinacionales como resultado de percepciones más pesimistas sobre la recuperación de la economía mundial. Las reservas monetarias internacionales, que en 2006 habían sido lo suficientemente altas para cubrir 5.6 meses de importaciones, cayeron a 3.6 meses de importaciones en 2008.

CUADRO 6

Honduras: Componentes Seleccionados de la Balanza de Pagos (como porcentaje del PIB)

	2002	2003	2004	2005	2006 ^{1/}	2007 ^{1/}	2008 ^{1/}
Cuenta corriente	-3.58	-6.72	-7.65	-2.98	-3.73	-9.94	-13.80
Remesas familiares	9.74	10.23	12.83	18.20	21.30	20.60	19.6
Cuenta de capital y financiera	3.24	4.29	11.26	6.96	9.35	9.00	11.80
Inversión extranjera directa	3.42	4.74	6.23	6.14	6.17	6.61	6.1
Reservas internacionales netas (en meses de importación) ²	5.84	4.84	5.56	5.40	5.60	5.00	3.60

¹ Preliminar.

² Consejo Monetario Centroamericano (2009a). Información no incluye el sector “maquila”.

Fuente: Consejo Monetario Centroamericano (2009a).

Pobreza, conflicto social y político y la necesidad de reformas

Como se explicó en la primera sección de este artículo, Honduras es uno de los países más pobres en América Latina; también es un país con contrastes muy fuertes entre las poblaciones urbana y rural, y entre ricos y pobres. En las zonas urbanas el 97,7 por ciento de las viviendas tiene acceso a la electricidad, pero este número cae drásticamente (a 49,8 por ciento) en las zonas rurales.²³ En las zonas urbanas la cabecera familiar completa un promedio de 6,4 años de escuela mientras que en las zonas rurales solamente se completan

21 La situación, sin embargo, podría cambiar. Un estudio reciente del Banco Interamericano de Desarrollo estima que las remesas a América Latina, desde los Estados Unidos, podrían caer un 11 por ciento en 2009 como resultado de la recesión. Ver Banco Interamericano de Desarrollo 2009.

22 Las otras fuentes de ingreso principales fueron salarios (45 por ciento) e ingresos resultantes del auto-empleo (35.7 por ciento). Ver Instituto Nacional de Estadísticas de Honduras 2007.

23 Instituto Nacional de Estadística de Honduras 2007.

4,6 años de escolaridad. El ingreso percibido en las zonas urbanas es el doble del ingreso en las zonas rurales.²⁴

En 2001, como se puede ver en el **Cuadro 7**, más de 64 por ciento de los hogares hondureños vivía bajo la línea de pobreza. Esta proporción cayó levemente en los siguientes dos años pero subió de nuevo a 66 por ciento en 2005. Durante los primeros dos años de la administración Zelaya este porcentaje bajó significativamente a 62,1 y 60,2, respectivamente en 2006 y 2007.

CUADRO 7
Centroamérica: Porcentaje de Hogares Bajo la Línea de Pobreza¹

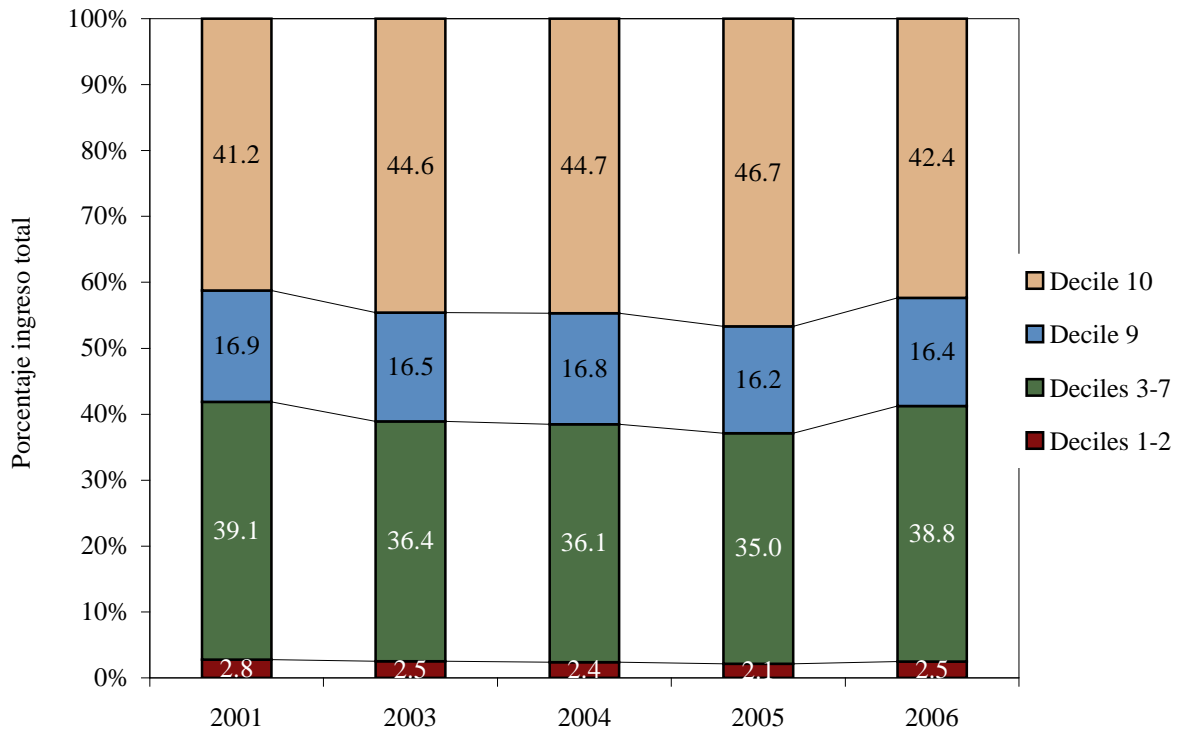
	2000	2001	2002	2003	2004	2005	2006	2007	2008
Costa Rica	20.6	20.3	20.6	18.50	21.7	21.2	20.24	16.73	17.70
El Salvador	38.79	38.81	36.77	36.10	34.59	35.1	30.73	34.58856	na
Guatemala ²	56.19	na	na	na	na	na	51	na	na
Honduras	na	64.40	63.90	63.50	64.30	65.80	62.1	60.2	na
Nicaragua ²	na	45.80	na	na	na	46.2	na	na	na

^{1/} Se refiere a pobreza moderada.

^{2/} Se refiere a individuos, no a hogares

Fuente: Socio Economic Database for Latin America and the Caribbean (SEDLAC)

FIGURA 7
Honduras: Desigualdad en Distribución del Ingreso
(Porcentaje de cada decil en total de ingreso)



Fuente: Socio-Economic Database for Latin America and the Caribbean (SEDLAC).

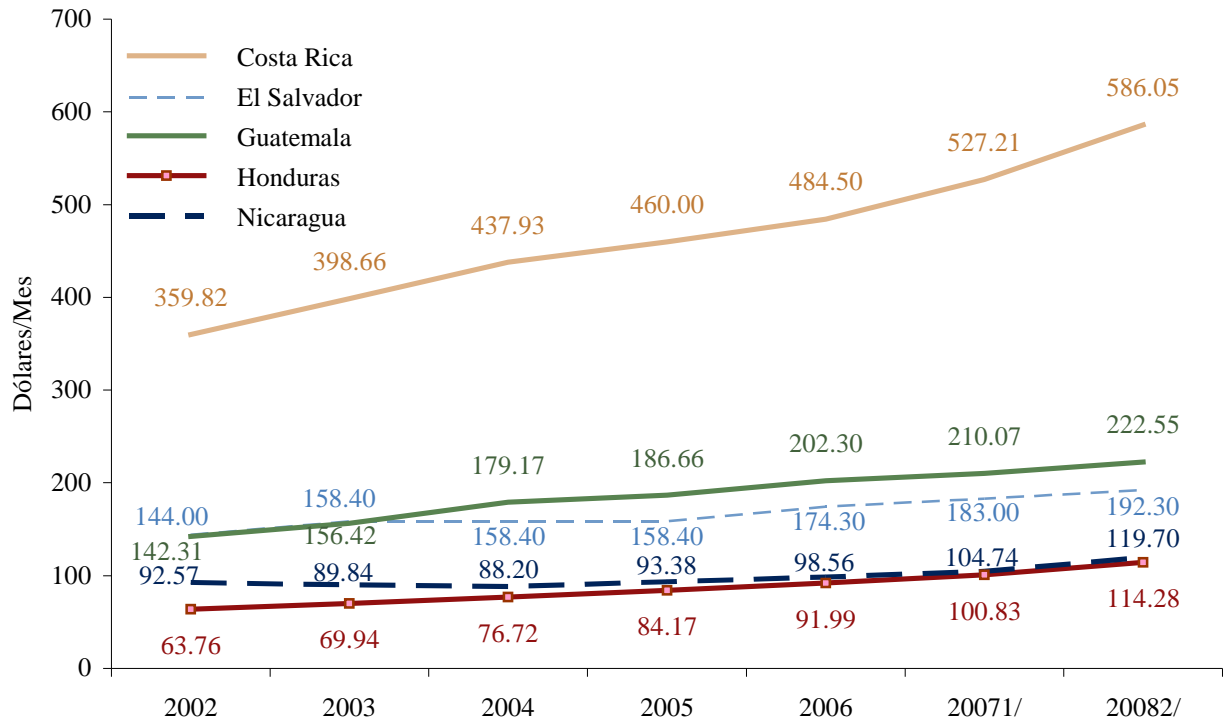
24 Ibid.

La desigualdad se muestra en la **Figura 7** como la participación de cada decil de la población en ingreso total; puede verse que se redujo en 2006. De 2005 a 2006, el porcentaje de ingreso capturado por los deciles más bajos (más pobres) subió de 2,1 a 2,5, y el porcentaje que fue a los deciles intermedios subió de 35 a casi 39 por ciento. Al mismo tiempo, la porción capturada por el segmento más rico de la población cayó de casi 47 por ciento en 2005 a 42,4 por ciento en 2006.²⁵

Reforma del Salario Mínimo

La información anterior sobre pobreza y la desigualdad no causa sorpresa, y ya hemos discutido la posición desfavorable de Honduras en el índice de desarrollo humano. La Figura 8 muestra que, hasta 2008, el país tenía, junto como Nicaragua, los salarios mínimos más bajos de la región. No sólo son muy reducidos estos números, sino que la brecha con respecto a los vecinos centroamericanos es sorprendente.

FIGURA 8
Centroamérica: Salarios mínimos por mes (US\$)



Fuente: Consejo Monetario Centroamericano (2009b).

El 23 de diciembre, 2008, y después de un mes de negociaciones infructuosas entre trabajadores y empresarios, la administración Zelaya decidió incrementar el salario mínimo mensual en la zona urbana de 3.400 lempiras (\$178,66) a 5.500 lempiras (\$289,02), un

²⁵ El indicador de desigualdad más ampliamente utilizado, el coeficiente de Gini, está disponible solamente hasta el año 2005, año en el que alcanzó 0,55. Como comparación, los coeficientes, también del año 2005, para Nicaragua, El Salvador, y Costa Rica fueron de 0,52, 0,49, y 0,47, respectivamente.

crecimiento de casi 60 por ciento.²⁶ En las zonas rurales el salario mínimo aumentó a 4.055 lempiras (\$213,08). El decreto del gobierno (número de referencia 374-STSS-08), efectivo a partir del 1 de enero de 2009, fue muy bien recibido por el sector laboral, pero generó reacciones adversas por parte de los empresarios.

Antes del decreto de gobierno, los trabajadores tenían como meta lograr un aumento que permitiera que el salario mínimo pudiese cubrir el costo de la canasta de consumo básica: 6.200 lempiras (\$325,80). Con el incremento aprobado en diciembre, el salario mínimo urbano llegaría a cubrir el 88,71 por ciento de la canasta básica, mientras que en las zonas rurales solamente llegaría a cubrir el 65,40 por ciento.

Durante las negociaciones salariales los empresarios argumentaron que, debido a la recesión mundial, los salarios no deberían ser modificados.²⁷ Después del decreto del 23 de diciembre los empresarios presentaron numerosas apelaciones a la Corte Suprema, basados en la noción de que el incremento salarial violaba sus derechos constitucionales. Casi un mes después del anuncio del gobierno, sobre el decreto, la Asociación Nacional de Industriales (ANDI) sugirió a sus afiliados no pagar los nuevos salarios antes de que la apelación estuviera resuelta.²⁸ En Febrero del 2009 la Corte Constitucional había recibido más de 500 apelaciones de varios grupos del sector empresarial.²⁹

La posición de los empresarios no sólo incluía las apelaciones a la Corte Suprema; poco después de la decisión sobre el decreto del gobierno, el presidente de ANDI recomendó a las empresas despedir a uno de cada tres de sus empleados.³⁰ Posteriormente explicó que si la corte llegara a decidir en contra de ANDI y a favor de los empleados, al día siguiente habría despidos; pero si decidía a favor de ANDI, entonces trabajadores, empresarios y gobierno negociarían un nuevo salario mínimo.³¹

La oficina legal del gobierno de Honduras (Ministerio Público) recomendó a la Corte Suprema en abril que rechazara las apelaciones emitidas por los empresarios, bajo el argumento de que un incremento en el salario mínimo no constituía una violación de derechos constitucionales.³² La recomendación del Ministerio Público no era vinculante; sin embargo, hacia el final de abril la Corte Suprema resolvió que el incremento en el salario mínimo “es congruente con las garantías constitucionales y por lo tanto vigente.”³³

La Corte Suprema indicó que la ley le permite al gobierno determinar el salario mínimo, y que el gobierno debe garantizar una justa remuneración. La Corte también argumentó que la decisión del gobierno se había basado en un estudio socio-económico del mercado laboral, que había tomado en consideración cálculos sobre elementos como la canasta básica y los

26 Heraldo 2008 and Hondurasnews 2009. La conversión de lempiras to dólares de Estados Unidos se realizó a un tipo de cambio de 19,03 lempiras por dólar. Esta tasa se publica en la página de internet del Banco Central de Honduras: http://www.bch.hn/tipo_de_cambiom.php

27 Ibid.

28 *La Prensa* 2009a.

29 *El Heraldo* 2009a.

30 *La Prensa* 2009b.

31 *El Heraldo* 2009b.

32 *El Heraldo* 2009c.

33 *El Heraldo* 2009d.

costos de la vida hechos por el Instituto de Estadística. En cuanto a los reclamos por parte de los empresarios de que el incremento llevaría al despido de trabajadores, la Corte indicó que el alto costo de la canasta básica es un elemento que “conlleva un elemento de justicia social, valor humano que al pragmatizarse produciría siempre la armonía entre el capital y el trabajo.”³⁴

Queda claro que la decisión de aumentar los salarios generó reacciones muy adversas del sector empresarial, y que después de decisión de la Corte Constitucional, algunos trabajadores perdieron sus empleos.³⁵ Pero la situación descrita, en términos de pobreza, desigualdad y el desarrollo humano demandaban la adopción de acciones contundentes en relación con los salarios mínimos.

Se puede argumentar de que un incremento de 60 por ciento fue excesivo, pero la verdad es que, aun después de ese incremento los salarios todavía no cubrirían los costos de la canasta básica de consumo. También están los argumentos finales de la Corte Constitucional, que claramente apoyan la decisión de elevar los salarios mínimos sobre la base de que consideró el costo de la canasta básica de consumo y otros elementos del costo de la vida.

En un artículo interesante, Gindling y Terrel (2006) muestran que en Honduras: “los incrementos salariales sí reducen la pobreza extrema: un incremento de 10% en el salario mínimo va a reducir la probabilidad de que un individuo promedio en la fuerza laboral se encuentre en situación de pobreza extrema en 1,8%.” Para las grandes empresas privadas: “un incremento de 10% en el salario mínimo reduce la pobreza extrema, y la pobreza en 2,0% y 1,9% respectivamente”. Desafortunadamente, los autores también reportan que: “los salarios mínimos legales aplican a todos los empleados del sector privado, aunque ... los cumplen sólo las grandes empresas y no las empresas pequeñas.

Mantener el salario mínimo al nivel que estaba antes del aumento, lo cual era la posición del sector empresarial, habría permitido cubrir solamente 54 por ciento de la canasta básica de consumo. Esto hubiera sido un paso hacia atrás, llevando el país a niveles más altos de pobreza y desigualdad.

Otras Reformas

Las reformas sociales que fueron promovidas durante la administración Zelaya van más allá del incremento en el salario mínimo. En particular, su administración eliminó una de las barreras más críticas a la educación: la política nacional de pago escolar obligatorio. La eliminación de estos pagos abrió las puertas de la educación primaria a más de 450.000 niños y niñas Hondureñas.³⁶

34 Ibid.

35 La dura reacción adversa de los empresarios adquiere aun mayor claridad cuando, en enero de 2009, el líder de ANDI emite la recomendación de que quienes tengan cuentas en dólares dentro del país, envíen esos dólares a otro lugar. La recomendación se dio como resultado de regulaciones relacionadas con el sector financiero, pero resulta una coincidencia interesante el hecho de que fue emitida en enero de 2009, justo en el momento de los debates sobre el aumento salarial (*La Prensa* 2009c).

36 Ver OEI 2009.

Varios programas de alimentación también fueron ampliados, incrementando el número de niños y niñas que recibían una comida escolar gratis, por día, a 1,068 millones³⁷. Para efectos de comparación, 800,000 niños beneficiaron del programa en 2005.

Situación Actual

Como se indicó anteriormente, la economía se desaceleró en 2009 como resultado de la recesión mundial; sin embargo, fue también afectada por la inestabilidad y otros elementos adversos de la crisis que siguió al golpe de estado del 28 de junio. Aunque puede resultar difícil separar el impacto de estos dos efectos, ambos son significativos.

Del 2 de julio al 3 de noviembre, las reservas monetarias internacionales del banco central han caído \$444,6 millones, o 18,4 por ciento. El nivel actual de \$1,98 miles de millones representa aproximadamente 3,2 meses de importaciones, lo cual se encuentra al nivel de suficiencia.³⁸ Actualmente Honduras podría tener acceso a otros \$163,9 millones en reservas, monto procedente del FMI como resultado de una asignación especial de DEG creada este año y extensiva a todos los países miembros de la institución. Sin embargo, debido a que el gobierno de facto no ha sido reconocido internacionalmente, el acceso a esas reservas ha sido denegado por el Fondo.

El sector turismo, que creció a la alta tasa del 14,3 por ciento el año anterior, se espera que sufra este año una contracción debido a la recesión de los Estados Unidos y en el resto del mundo, y también como resultado de la crisis interna.³⁹ El Departamento de Estado de los Estados Unidos ha emitido una alerta a los viajeros, recomendando que ciudadanos estadounidenses pospongan viajes no-esenciales a Honduras debido a la “situación inestable en materia política y de seguridad.”⁴⁰

Algunos de los impactos de la presente crisis son difíciles de cuantificar, pero son indudablemente significativos. Jesús Canahuati, vicepresidente del Consejo de Negocios de América Latina del país, estima que el “toque de queda” impuesto por el régimen de facto ha costado a la economía \$50 millones por día.⁴¹

De enero a agosto el Indicador Mensual de Actividad Económica ha mostrado una caída del 3,4 por ciento, comparado con un crecimiento del 2,4 por ciento en el mismo período en el año 2008. Las mayores caídas se encuentran en construcción (-33,6 por ciento) e industria manufacturera (-8,1 por ciento).⁴²

Apenas el pasado mes de junio, Consensus Economic había pronosticado un crecimiento del 0,7 por ciento para 2009; para finales del mes de setiembre dicho pronóstico fue reducido a una caída del 2,6 por ciento; parte de esto indudablemente refleja el impacto de la crisis.⁴³

37 World Food Programme 2009.

38 Banco Central de Honduras 2009b.

39 Instituto Hondureño de Turismo 2009.

40 U.S. State Department 2009.

41 Schmidt y Martínez 2009.

42 Banco Central de Honduras 2009d.

43 Plummer 2009.

Antes del golpe de estado ya el país había sufrido una aguda reducción en la inversión extranjera directa, la cual decreció 42,3 por ciento en la primera mitad de 2009, en comparación con el mismo período de 2008. Se espera que la incertidumbre creada por la presente crisis empeore esta tendencia.⁴⁴

El gobierno de facto ha solicitado una reducción del 5,9 por ciento en el presupuesto para 2010, lo cual posiblemente estaría dificultando la recuperación.⁴⁵

Conclusión

Durante la administración de Zelaya la economía de Honduras tuvo buen desempeño: la inflación se mantuvo bajo control (excepto en 2008 cuando precios de los productos primarios hicieron que los niveles de inflación subieran en varios países), la economía creció más de lo que había crecido bajo administraciones previas, y los niveles de reservas monetarias permitieron que el país mantuviera una tasa de cambio internacional estable.

El país continúa siendo pobre, pero políticas económicas y sociales de la gestión de Zelaya han contribuido a reducir la desigualdad y la pobreza. Reformas importantes en la educación, como las mencionadas anteriormente, traerán más oportunidades a los sectores más pobres de la población. En el largo plazo, una fuerza de trabajo más educada hará posible una economía más diversificada y la posibilidad de avanzar hacia niveles superiores de la cadena de valor.

El incremento del salario mínimo en diciembre de 2008 causó gran controversia y generó reacciones adversas por parte del sector empresarial. Con los menores salarios de la región centroamericana, sin embargo, un paso en esa dirección era necesario con el fin de luchar contra la pobreza. Los empresarios planeaban inicialmente mantener sin cambio el salario mínimo y se quejaron posteriormente de que el incremento aprobado fue excesivo. Después del aumento, sin embargo, el salario mínimo todavía no cubre el costo de la canasta básica de consumo.

Actualmente la combinación de inestabilidad política y la recesión mundial están generando un impacto negativo en el desempeño económico, y esta situación afecta a los sectores más vulnerables de la población, especialmente si no se toman medidas para que dichos sectores se puedan proteger de las consecuencias del deterioro económico.

44 Banco Central de Honduras 2009f.

45 *La Prensa* 2009d.

Referencias

- Bull, B. (2005). *Aid, Power and Privatization: the Politics of Telecommunication Reform in Central America*. Edward Elgar Publishing, Cheltenham.
- Banco Central de Honduras (2009a). “Principales Indicadores Económicos: Inflación.” http://www.bch.hn/indice_precios_pub.php
- Banco Central de Honduras (2009b). “Resumen Ejecutivo Semanal,” http://www.bch.hn/resumen_ejecutivo.php
- Banco Central de Honduras (2009c). Balanza de Pagos de Honduras: Indicadores del Sector Externo. http://www.bch.hn/sector_externo.php
- Consejo Monetario Centroamericano (2009a). Consulta en Bases de Datos. <http://www.secmca.org/simafir.html>
- Consejo Monetario Centroamericano (2009b). Estadísticas Regionales 2008, Informes Económicos Anuales. <http://www.secmca.org/Documentosinformeseconomicos.htm>
- CEPAL (2009). “Preliminary Overview of the Economies of Latin America and the Caribbean, 2008.” Santiago, Chile. http://www.eclac.org/publicaciones/xml/4/34844/LCG2401i_Honduras.pdf
- El Heraldo (2008). “Elevan a L.5,500 el salario mínimo en Honduras.” December 24. <http://www.elheraldo.hn/Pa%C3%ADs/Ediciones/2008/12/25/Noticias/Elevan-a-L.5-500-el-salario-minimo-en-Honduras>
- El Heraldo (2009a). “Más de 500 recursos de amparo contra el mínimo.” February 12, 2009. <http://www.heraldohn.com/Pa%C3%83%C2%ADs/Ediciones/2009/02/12/Noticias/Mas-de-500-recursos-de-amparo-contra-el-minimo>
- El Heraldo (2009b). “Andi pide postergar el pago del nuevo salario mínimo.” January 23. <http://www.heraldohn.com/Econom%C3%ADa/Ediciones/2009/01/24/Noticias/Andi-pide-postergar-el-pago-del-nuevo-salario-minimo>
- El Heraldo (2009c). “Rechazan amparos contra el salario mínimo.” April 5. <http://www.heraldohn.com/Pa%C3%83%C2%ADs/Ediciones/2009/04/06/Noticias/Rechazan-amparos-contra-el-salario-minimo>
- El Heraldo (2009d). “CSJ deja vigente acuerdo que incrementa el mínimo.” April 29. <http://www.heraldohn.com/Pa%C3%ADs/Ediciones/2009/04/30/Noticias/CSJ-deja-vigente-acuerdo-que-incrementa-el-minimo>

- Gindling, T.H. and Katherin Terrell (2006). “Minimum Wages, Globalization and Poverty in Honduras.” Discussion paper No. 2497, Institute for the Study of Labor (IZA), Germany, December.
- Hondurasnews-Daily News About Honduras (2009). “Bosses Question Minimum Wage,” January 9. <http://hondurasnews.com/2009/01/09/bosses-question-minimum-wage/>
- Instituto Nacional de Estadística de Honduras (2007). “Resumen Ejecutivo, XXXV Encuesta Permanente de Hogares de Propósitos Múltiples,” Honduras, Setiembre.
- Inter American Development Bank (2009). “Remittances to Latin America and the Caribbean to drop 11% in 2009, according to the IDB”. News Releases, August 12.
- Jenkins, M.; G. Esquivel and F. Larraín (1998). “Export Processing Zones in Central America”, Development Discussion Paper No. 646, Harvard Institute for International Development, Harvard University, August. <http://www.iadb.org/news/detail.cfm?Language=English&id=5550>
- La Nación (2008a). “Venezuela y Honduras firman acuerdo petrolero durante la visita de Hugo Chávez”, 16 de enero. http://www.nacion.com/ln_ee/2008/enero/15/latinoamericaya-080116024030.i722e1km.html
- OEI (2009). “Honduras – Gobierno Inaugura Año Lectivo. Más de Dos Millones de Estudiantes a Clase.” Organización de Estados Iberoamericanos para la Educación, la Ciencia y la Cultura. <http://www.oei.es/noticias/spip.php?article2010>
- La Prensa (2008a). “BCH bajará TPM y los encajes bancarios.” November 26. <http://www.laprensahn.com/Negocios/Ediciones/2008/11/27/Noticias/BCH-bajara-TPM-y-los-encajes-bancarios>
- La Prensa (2009a). “Recurso de inconstitucionalidad.” January 24. <http://www.laprensahn.com/Apertura/Ediciones/2009/01/24/Noticias/Facusse-muestra-recurso-de-inconstitucionalidad>
- La Prensa (2009b). “Andi Recomienda despedir 300 mil hondureños.” December 30. <http://www.laprensahn.com/Negocios/Ediciones/2008/12/31/Noticias/Andi-recomienda-despedir-a-unos-300-mil-hondurenos>
- La Prensa (2009c). “Advierten caos financiero.” January 22. <http://www.laprensahn.com/Negocios/Ediciones/2009/01/23/Noticias/Advierten-caos-financiero>
- Programa Mundial de Alimentos (2009). “Nota de Prensa: Ley de la Merienda Escolar, Un Paso Histórico para el Futuro de Honduras. Programa Mundial de Alimentos en América Latina y el Caribe. <http://one.wfp.org/spanish/?NodeID=42&k=108>

- Singa Boyenge, Jean-Pierre (2007). “ILO database on export processing zones (Revised)”. Sectoral Activities Programme, International Labor Office, Geneva, April.
- Schulz, Donald and Deborah Sundloff Schulz (1994). *The United States, Honduras and the Crisis in Central America*. Boulder, Colorado, Westview Press.
http://books.google.com/books?id=ik9u6Xsqgf4C&pg=PA290&lp=PA290&dq=structural+adjustment+honduras&source=bl&ots=PXV5GxymaT&sig=DlxrgUavo1PpGH5i8CV9EbnSxP0&hl=en&ei=8SSgSr2_Ieey8QaxkPjiDw&sa=X&oi=book_result&ct=result&resnum=7#v=onepage&q=structural%20adjustment%20honduras&f=false
- United Nations Development Program (2009). “Human Development Report 2009: Overcoming Barriers, Human Mobility and Development.”
http://hdr.undp.org/en/media/HDR_2009_EN_Complete.pdf
- World Bank (2009). “World Development Indicators.” Quick Query. <http://ddp-ext.worldbank.org/ext/DDPQQ/member.do?method=getMembers>